



TĚŠÍNSKÉ
DIVADLO



ZÁVĚREČNÁ ZPRÁVA 2022

TĚŠÍNSKÉ DIVADLO ČESKÝ TĚŠÍN
příspěvková organizace Moravskoslezského kraje

ZÁKLADNÍ ÚDAJE O ORGANIZACI	4
VYHODNOCENÍ PLNĚNÍ ÚKOLŮ, PRO KTERÉ BYLA PŘÍSPĚVKOVÁ ORGANIZACE ZŘÍZENA	5
PREMIÉRY ROKU 2022	7
NÁVŠTĚVNOST PŘEDSTAVENÍ	23
DIVADELNÍ FESTIVAL NAD ŘEKOU	25
VÝSTAVY	26
KLUB MLADÉHO DIVADELNÍKA	27
MŁODZIEŻOWY KLUB TEATRALNY	28
OBCHODNÍHO ODDĚLENÍ	29
NOVÉ FORMY PROPAGACE	31
VLASTNÍ GRAFICKÁ PRODUCE	31
SOCIÁLNÍ SÍŤ TĚŠÍNSKÉHO DIVADLA	32
DIVADLO V MÉDIÍCH	32
ROZBOR HOSPODAŘENÍ	33
NÁKLADY, VÝNOSY A VÝSLEDEK HOSPODAŘENÍ	33
ČERPÁNÍ ÚČELOVÝCH DOTACÍ	33
VYHODNOCENÍ ČERPÁNÍ JEDNOTLIVÝCH DOTACÍ OD SUBJEKTŮ, KTERÉ NEJSOU ZŘIZOVATELEM	33
MZDOVÉ NÁKLADY, PRŮMĚRNÝ PLAT	34
PŘEHLED ZAHRANIČNÍCH SLUŽEBNÍCH CEST ZAMĚSTNANCŮ	34
KOMENTÁŘ K PŘEHLEDU O PLNĚNÍ PLÁNU HOSPODAŘENÍ	36
PÉČE O SPRAVOVANÝ MAJETEK, POJISTNÉ UDÁLOSTI	36
VYHONOCENÍ PŘÍNOSU DOPLŇKOVÉ ČINNOSTI	37
PENĚŽNÍ FONDY	37
POHLEDÁVKY	37
ZÁVAZKY	37
VÝSLEDKY KONTROL	38
VYHODNOCENÍ PLNĚNÍ POVINNÉHO PODÍLU DLE ZÁKONA Č. 435/2004 Sb. O ZAMĚSTNANOSTI	38
POSKYTOVÁNÍ INFORMACÍ PODLE ZÁKONA O VEŘEJNÉM PŘÍSTUPU K INFORMACÍM	38
INFORMACE O TERMÍNU A ZPŮSOBU SEZNÁMENÍ ZAMĚSTNANCŮ ORGANIZACE SE ZPRÁVOU	38

Základní údaje o organizaci

Název**Zastoupení****Adresa****IČO**

Těšínské divadlo Český Těšín, příspěvková organizace
MgA. Petr Kracik, ředitel
Ostravská 67, 737 35 Český Těšín
00100536
organizace zapsána v Obchodním rejstříku
při Krajském soudu v Ostravě, oddíl Pr, vložka 882

Účel zřízení

Těšínské divadlo je regionální umělecká instituce se dvěma soubory činoherními (česká a polská scéna) a jedním souborem loutkovým, produkuje divadelní představení a vytvářející tak v tomto oboru umělecké činnosti kulturní

nabídku pro dospělé i děti, zejména na Karvinsku a Frýdecko-Místecku. Divadlo je zřízeno za účelem přispívat k hledání společenské a mravní identity člověka, k jeho citovému a myšlenkovému obohacení.

Hlavní účel

Těšínské divadlo vytváří činoherní, hudebně dramatické a loutkové divadelní inscenace (tato umělecká jevištní díla se prezentují formou veřejných představení), nabízí jejich představení na domácích scénách a v zahraničí, zabezpečuje vnitropodnikovou dopravu a přepravu osob a materiálu, vydává a prodává tiskoviny a další propagační materiály související s divadelní činností.

K uskutečnění programu divadla jako kulturního centra využívá veškerých svých prostor exteriéru a interiéru, kde se vedle divadelních inscenací prezentují také výstavy, koncerty, diskusní pořady, různá setkání a další akce rozvíjející tyto rozšířené druhy kulturních činností, zabezpečuje ostatní služby související s organizováním těchto činností a akcí. Prodává na domácí scéně i představení jiných divadel.

VYHODNOCENÍ PLNĚNÍ ÚKOLŮ

Strategickým cílem roku 2022 bylo pokusit se obnovit umělecký provoz divadla tak, aby se v základních provozních a uměleckých parametrech vyrovnal roku 2019 - roku, který nebyl ochromen celosvětovou pandemií - s tím, že bude dodržena umělecká koncepce rozvoje Těšínského divadla, využita tvůrčí energie, kterou umělecké soubory vložily do projektů připravovaných v pandemických letech 2020 a 2021 a dokončena přestavba TD na moderní divadelní instituci repertoárového typu, včetně položení základů Těšínského divadelního a kreativního centra.

Je třeba neskromně konstatovat, že rok 2022, kterého jsme se tolik obávali, byl provozně, obchodně, finančně, a hlavně umělecky velmi úspěšný. Základním krédem naší umělecké koncepce je budování moderního repertoárového divadla, kdy provoz této instituce nespočívá jen ve schématu střídání jednotlivých žánrů, ale především v jejich originálním ztvárnění a dokonalém uměleckém i technickém provedení. Jednotlivé inscenace musí od počátku respektovat tyto priority jako celek: Text či téma musí mít předpoklady zaujmout zvolenou cílovou diváckou skupinu a jeho inscenování je v uměleckých, provozních i ekonomických silách divadla. V tomto směru byly využity tvůrčí zkušenosti z předešlých inscenací např. *Gazdina roba* [2019], *Mefisto* [2019] či *Prodaná nevěsta* [2019] České scény nebo inscenací *Tango* [2019] a *Siedem zegarków kopidóła* Joachima Rybki Polské scény. Tyto inscenace vznikly ještě před pandemií, ale stačily vybudovat základy ansámblového pojetí těšínských inscenací. Divácká i odborná odezva potvrdily, že jen takto široce pojednané inscenace, s ostrým teritoriálním akcentem i tématem, mají potenciál plně se dotknout diváků, bez ohledu na jejich vzdělání a sociální i generační zařazení.

Na celkovém uměleckém úspěchu roku 2022 se také paradoxně podílely covidové roky 2020/2021. Tehdy

musel být zcela zastaven provoz divadla pro veřejnost (na domovské scéně i zájezdy mimo TD), co ale pokračovalo byl umělecký provoz - budování uměleckého programu a výroba inscenací. Navzdory tomu, že čas premiér jsme nemohli znát. Každá z inscenací proto dostala velký zkušební prostor, který se projevil na uměleckém výsledku.

Skrzypek na dachu, Šumař na střeše, Láska, sex a finančník či Rychlé šípy se poté podílely nejen na obnově divadelního provozu roku 2022 [konec února], ale i na zvýšeném zájmu o Těšínské divadlo. Zatímco jiná divadla trápil značný odliv diváků, zmíněné inscenace navrátily Těšínskému divadlu doma i na zájezdech hlediště plná diváků.

V rychlém sledu prvního pololetí se na scénu vrátily nejen zmíněné inscenace, které musely odehrát odložené reprízy, ale v rychlém sledu je následovaly premiéry inscenací, které vznikly v minulém období i premiéry, které byly plánovány pro rok 2022 - celkem jich bylo 14. Umělecké soubory byly postaveny před zcela novými podmínkami provozu - v jednom období bylo na repertoáru rekordních 20 inscenací. Toto velmi náročné období dokonale prověřilo schopnost všech složek divadla.

Těšínské divadlo opět ožilo a získalo zpět své diváky i kladné hodnocení v odborných kruzích.

Premiéry byly téměř bezvýjimky bouřlivě přivítány, oceněny potleskem ve stoje a kladně hodnoceny na sociálních sítích a v médiích. Podařilo se navázat spolupráci s pořadatelem Cen Jantar - nyní je Těšínské divadlo vnímáno i v kontextu regionu a odborná veřejnost mu věnuje podobnou pozornost jako divadlům v Ostravě či Opavě. Výsledkem jsou tři nominace na Ceny Jantar 2022: Česká scéna je získala za herecký výkon Jolany Ferencové ve Višňovém sadu a za pěvecký výkon Daniely Sedláčkové v muzikálu *Miluju tě, ale...* Polské scéna se může chlubit



Prodaná nevěsta / Česká scéna



Roušky v publiku



D. Sedláčková / nominace na Cenu Jantar

nominací v kategorii Inscenace roku za drama *Krzywy kościół* podle románu Karin Lednické.

Právě inscenace *Krywy kosciół* představuje zmíněné uplatnění ostrého teritoriálního tématu i promyšlené dramaturgie. Rodila se v období covidu, byla náročná především v přípravách a spolupráci s tvůrci. Knižní odezva románu je srovnatelná s odezvou divácké obce. Ta vyprodává sály i ve městech, kam se na Polskou scénu tolik nechodilo a pro zájem publika byla přidána řada termínů. I když titul není v češtině, je vyhledáván i českým publikem, což podporuje téma pospolitosti dvou národů a dokládá, že i na malém území Těšínska může fungovat moderního repertoárové divadlo, které usiluje nejen o tématickou originalitu, ale také zajímá širokou diváckou obec.

Loutková scéna *Bajka* v prostoru Malé scény ve svých inscenacích využívá jejích technických vymožeností, variabilnosti a bezprostředního kontaktu s publikem. Snad nejvíce zaujala dramaturgie Verneova románu *20 000 mil pod mořem*, která ve výtvarném pojetí využívá celou šířku prostoru a vytváří dokonalou iluzi podmořského světa. Zároveň je to dokladem umělecké vyspělosti loutkového souboru, který více vstupuje do kontextu českého loutkového divadelnictví a posiluje svou uměleckou integritu.

Proměňuje se i obchodní a provozní činnost. Zatímco v minulých letech převažovala zájezdová činnost nad hraním na vlastní scéně, nyní se téměř veškerá umělecká činnost koncentruje na Malou scénu. Strategický cíl roku 2022 obnovit v plné míře umělecký provoz Těšínského divadla byl splněn.

Naším cílem je přivést do divadla mladší publikum, propojit divadelní zážitky se vzděláním a začlenit divadlo také do volnočasových aktivit rodin s dětmi z regionu.

Záměrem zpracovávaného projektu je divadlo dostat zpět na seznam oblíbených volnočasových aktivit. V neposlední řadě začlenit stávající *Młodzieżowy Klub Teatralny* i

vznikající *Klub mladého diváka* [více na stranách 27-28] do připravovaného projektu Těšínského divadelního a kulturního centra.

Po několika pilotních programech zpracovalo Těšínské divadlo řadu kreativních programů, na jejichž základě byly založeny oba kluby, jejichž společným cílem je organizovaná návštěva divadelních inscenací a divadelní vzdělávání mládeže žijící po obou stranách hranice. Programové zaměření klubů má motivovat k návštěvám Těšínského divadla, ale i k vlastní kreativní práci a komunikaci na veřejnosti.

V rámci divadelních klubů vznikl sbor lektorů a odborných pracovníků, kteří pracují s publikem, vytváří vzdělávací programy a zapojují děti a mládež do kreativních projektů. Vzniká aktivní dramaturgická spolupráce s pedagogy, specializované divadelní vzdělávání studentů pod vedením divadelních lektorů, externích odborníků a umělců.

Od roku 2020 byl o snížen celkový počet premiér ze 13 na 12. Tím se snížily náklady na umělecké honoráře, věcné náklady, výrobu kulisy a také provozní náklady - snížením nákladů na nájmy a svozy. Došlo také k uvolnění prostoru pro zkušební dobu a uvolnily se tím i nové hrací termíny.

Těšínské divadlo tak mohlo reagovat na zvýšenou poptávku po svých úspěšných inscenacích - což mělo za následek zvýšení příjmů. Počet představení navýšily i „dlužná“ představení z nucených covidových přestávek a také zájem škol o dopolední představení v rámci zmíněných klubů pro školy. Polská scéna se začala svými výkony i příjmy dorovnávat České scéně. Celkově lze konstatovat, že se prosazením nové struktury realizace inscenací Těšínského divadla podařilo zlepšit příjmy oproti roku 2019 o 2 miliony korun.

Petr Kracik, ředitel Těšínského divadla



J. Ferencová / nominace na Cenu Jantar

Krzywy kościół / nominace na Cenu Jantar

Studenti při vzdělávacích programech TD

DOM OTWARTY



Reżyseria i scenografia Adam Sroka
Kostiumy Magdalena Kut
Asystentka reżysera Lidia Chrzanówna

Występują Dariusz Waraksa / Joanna Litwin
 Natalia Ciszewska [gościnnie] / Zbyszek Radek
 Kamil Mularz / Grzegorz Widera / Tomasz Kłaptocz
 Barbara Szotek-Stonawski / Karol Suszka
 Dagmar Foniok [gościnnie] / Lidia Chrzanówna
 Anna Paprzyca / Małgorzata Pikus / Łukasz Kaczmarek
 Marcin Kaleta / Bogdan Kokotek

Počet odehraných predstavení 10
Počet diváků 1 943

Celkový přehled všech odehraných představení z repertoáru Polské scény v roce 2022 na str. 23

Komedia Dom otwarty (premiéra w Krakowie w roku 1883) to epizod z życia poczciwej, choć nie pozbawionej śmieszności rodziny mieszczańskiej. Państwo Żelscy, mieszczenie, na skutek snobistycznych zachcianek zaczynają naśladować styl życia bogaczy. Pewnego dnia postanawiają wydać bal, który okazuje się początkiem wielu komplikacji towarzyskich i rodzinnych.

Dla Bałuckiego to okazja do zaprezentowania różnych typów ludzkich, wyśmiania prowincjonalnych ambicji, zakłamania obyczajowego, przywar właściwych nie tylko małomieszczańskiemu środowisku XIX-wiecznego Krakowa.

Spektakl trwa 105 minut z przerwą



NIESAMOWITA WYPRAWA LEWEJ SKARPETKI



Adaptacja Hana Volkmerová
Reżyseria, scena, lalki Tomáš Volkmer
Muzyka Michal Sedláček
Wykonanie lalek Pavel Skorkovský

Występują Dorota Grycz / Ewa Kus / Wanda Michalek
Daniela Sedláčková / Jakub Tomoszek

Počet odehraných představení 21
Počet diváků 1 503

Celkový přehled všech odehraných představení
z repertoáru Bajky v roce 2022 na str. 24

Czy też czasem zdarza wam się gubić w praniu skarpetki? Gdzie one znikają? I dlaczego? Lewa Skarpetka na swej drodze zaprzyjaźnia się z miśkiem, razem wyruszają w świat, żeby przeżyć wspaniałą przygodę i zrealizować marzenia. Pragną robić wielkie rzeczy, pomagać innym i być pożyteczni. Pozostaje jednak jeszcze jedno wielkie

marzenie: Żeby każdy niedźwiadek znalazł swego życzliwego człowieka, a każda skarpetka swoją drugą połowę. Dla dzieci od 3 lat.

Spektakl trwa 50 minut



NASZE MIASTO



Reżyseria i scenografia Bogdan Kokotek

Tłumaczenie Jacek Poniedziałek

Kostiumy Agata Kokotek

Muzyka Zbigniew Siwek

Występują Grzegorz Widera / Anna Paprzyca / Marcin Kaleta / Tomasz Kłaptocz / Lidia Chrzanówna / Kamil Mularz / Ida Trzczińska / Karol Suszka / Barbara Szotek-Stonawski / Zbyszek Radek / Łukasz Kaczmarek / Dariusz Waraksa / Bogdan Kokotek / Małgorzata Pikus / Joanna Litwin / Iwona Bajger

Počet odehraných představení 11

Počet diváků 2 102

Celkový přehled všech odehraných představení z repertoáru Polské scény v roce 2022 na str. 23

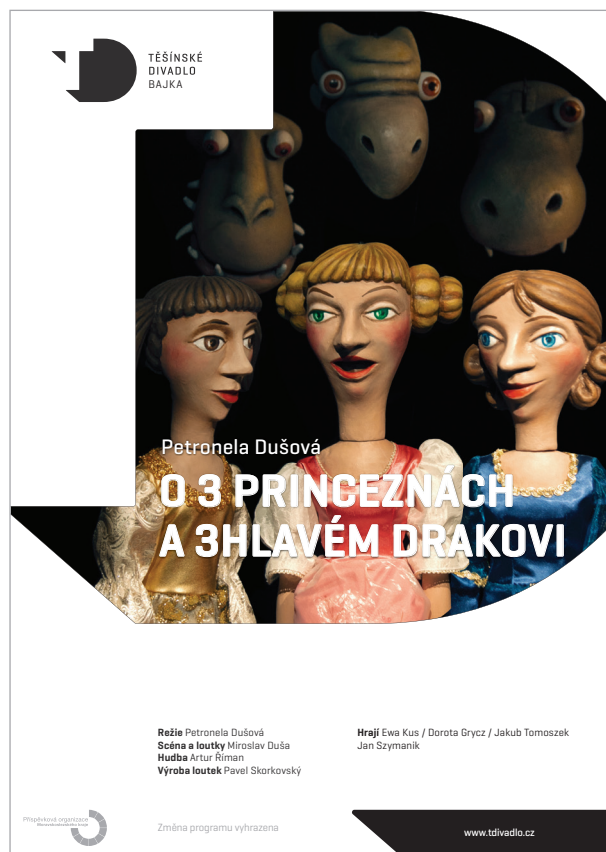
Thornton Wilder (1897–1875), amerykański dramaturg i powieściopisarz obdarzony dobrym wyczuciem stylu i humanistycznym światopoglądem. Na własny sposób szuka tematów w życiu społecznym człowieka w ogóle i w najgłębszych, najbardziej powszechnych sprawach jego życia indywidualnego – miłości, narodzinach, śmierci.

Naczelnym tematem jego twórczości jest poszukiwanie sensu istnienia człowieka, sensu ukrytego – zdaniem Wildera – w tajemnicy życia, której nie są w stanie wyjaśnić do końca ani religia, ani nauka. Za dramat „Nasze miasto” [1938] otrzymał nagrodę Pulitzera.

Spektakl trwa 145 minut z przerwą



O 3 PRINCEZNÁCH A 3HLAVÉM DRAKOVÍ



Adaptace a režie Petronela Dušová

Překlad Simona Křístková

Scéna a loutky Miroslav Duša

Hudba Artur Říman

Výroba loutek Pavel Skorkovský

Hrají Wanda Michałek / Dorota Grzytcz / Jakub Tomoszek
Jan Szymanik

Počet odehraných představení 37

Počet diváků 2 464

Celkový přehled všech odehraných představení
z repertoáru Bajky v roce 2022 na str. 24

Vtipná pohádka o tom, co způsobila jedna vrzající vrátka a jak se tříhlavý drak chtěl oženit se třemi princeznami. Princezny Cimprlína, Mudrlína a Dobromila jsou ale pěkná kvítka. Rozverný Kašpárek to s nimi nemá vůbec jednoduché. To jsme zvědaví, jak to nakonec s princeznami dopadne a zda si vrátka budou znovu zvesela zpívat.

Pro děti od 3 let

Délka představení 45 minut



MARYŠA



Scéna Jaroslav Milfajt

Kostýmy Marta Roszkopfová

Pohybová spolupráce Gabriela Klusáková

Hudební spolupráce Zbyhněv Siwek

Korepetice Miroslav Liška

Dramaturgie Alice Olmová

Úprava a režie Petr Kracík

Hrají Miloslav Čížek / Barbara Szotek-Stonawski nebo Šárka Hrabalová / Markéta Słowiková / Bára Vidomská Zdeněk Klusák nebo Zdeněk Hrabal / Lenka Waclawiecová Kryštof Malec / Jolana Ferencová / Halina Paseková Tomáš Hába / Josef Bičíště / Denis Kuboň / Dominik Grác Tomasz W. Przybyla / Vítězslav Kryške / Petr Sutorý Adéla Krulíková a žáci ZUŠ Pavla Kalety v Českém Těšíně

Počet odehraných představení 18

Počet diváků 4 128

Celkový přehled všech odehraných představení z repertoáru České scény v roce 2022 na str. 23

Maryša je hrdinka českého venkovského realistického dramatu o tragickém vyvrcholení vynuceného manželství. Toto dílo bratří Mrštíků patří k nejznámějším a nejhranějším u nás. Autoři volně vycházejí z životních osudů Marie Horákové z Těšan, která byla jako dvacetiletá provdána za staršího vdovce se třemi dětmi. Ovšem jejich manželství bylo relativně šťastné. Na rozdíl od manželství Maryši a Vávry, kteří „na hromech vstávají, na hromech lehají“. Ale jaká je Maryša? A jaký je Vávra?

A co dnes s příběhem o dívce, která byla donucena k sňatku a podvolila se, aby se neřeklo a třeba v naději, že vše bude nakonec jinak. Těšit se můžete na „moderní thriller“ v kulisách českého světa.

Délka představení 80 minut, bez přestávky



Anton Pavlovič Čechov

ČESKÁ SCÉNA PREMIÉRA 20/3/2022

VIŠŇOVÝ SAD

Herečka Jolana Ferencová získala za roli Raněvské nominaci na CENY JANTAR 2022 v kategorii Herecký výkon roku



Překlad Leoš Suchařípa
Scéna Jaroslav Milfajt
Kostýmy Marta Rozskopfová
Pohybová spolupráce Gabriela Klusáková
Dramaturgie Alice Olmová
Režie Petr Kracík

Hrají Jolana Ferencová / Barbora Sedláčková, j. h.
Eliška Adamovská / Zdeněk Hrabal / Tomasz W. Przybyła
Ondřej Frydrych / Zdeněk Klusák / Miloslav Čížek
Miroslav Liška / Adéla Krulíková / Lenka Waclawiecová
Tomáš Hába / Jiří Krupica / Bára Vidomská
Vítězslav Kryške / Denis Kuboň / Petr Sutorý

Počet odehraných představení 8

Počet diváků 2 284

Celkový přehled všech odehraných představení z repertoáru České scény v roce 2022 na str. 23

Ljubov Andrejevna Raněvská se s dcerou Aňou a bratrem Gajevem vrací z Paříže, kam odjeli po tragické smrti syna Gríši. K návratu je přiměl nejen nedostatek financí, ale i nutnost řešit situaci se zadluženým statkem, o němž se přesto svědomitě stará nevlastní dcera Raněvské Varja. Statek má být prodán i s krásným višňovým sadem. Akční přítel rodiny Lopachin jim radí, ať višňový sad nechají vykácet a pozemek pronajmou chatařům. Jeho návrh se ale Raněvské ani Gajevovi vůbec nezamlouvá, odmítají rozprodat svou minulost.

Délka představení 135 minut s přestávkou



O 3 KRÓLEWNACH A 3 GŁOWYM SMOKU



Adaptacja, reżyseria Petronela Dušová
Przekład Joanna Wania
Scenografia, lalki Miroslav Duša
Muzyka Artur Říman
Wykonanie lalek Pavel Skorkovský
Kostiumy lalek Ivana Kolondrová

Występują Ewa Kus / Dorota Grycz / Jakub Tomoszek
Jan Szymanik

Počet odehraných představení 12
Počet diváků 1 122

Celkový přehled všech odehraných představení
z repertoáru Bajky v roce 2022 na str. 24

Dowcipna bajka o tym, co spowodowała pewna skrzypiąca furtka i jak trzy głowy smoka chciały ożenić się z trzema królewnami. Kapryśka, Mądrała i Dobromiła to bowiem niezłe ziółka. Figlarny Błazen wcale nie ma z nimi łatwego życia. Ciekawe, jak potoczą się losy królewien, czy znajdzie się ktoś, kto pokona smoka i czy furtka znowu wesoło zaśpiewa?

Dla dzieci od 3 lat
Spektakl trwa 45 minut



CZAROWNICE Z SALEM



Przekład Anna Bańkowska
Reżyseria Karol Suszka
Scenografia i kostiumy Aleksander Owerczuk
Choreografia Gabriela Klusáková
Muzyka Zbigniew Siwek

Występują Tomasz Kłaptocz / Piotr Praszkiwicz
 Lidia Chrzanówna / Bogdan Kokotek / Grzegorz Widera
 Zbyszek Radek / Barbara Szotek-Stonawski
 Joanna Litwin / Anna Paprzyca / Józef Kurek
 Kamil Mularz / Ida Trzciska / Marcin Kaleta
 Izabela Wacławek / Karolina Suszka / Teresa Hlavka
 Magdalena Kulka, / Adriana Szolona / Marie Stašová
 Maria Bolik

Počet odehraných představení 9

Počet diváků 1 673

Celkový přehled všech odehraných představení
 z repertoáru Polské scény v roce 2022 na str. 23

Czarownice z Salem to dramat z 1952 r. oparty na procesach o czary, jakie miały miejsce w XVII wieku w małym miasteczku stanu Massachusetts. Sztuka miała premierę światową na Broadwayu w 1953 r. Zdobyła wtedy nagrodę Tony za najlepszą sztukę roku. Miller napisał Czarownice z Salem z oburzenia i sprzeciwu wobec polowań na komunistyczne czarownice.

I przekroczył w nich równocześnie doraźny kontekst polityczny. Także dlatego jest to sztuka tak wybitna i ważna. Bo jest to sztuka o samej istocie nietolerancji i zbiorowym szaleństwie. Przeraza beztronską pewnością siebie, z jaką ludzie oceniają tych, którzy odważają się myśleć inaczej.

Spektakl trwa 140 minut z przerwą



MODRÝ Z NEBE



Překlad Martin Fahrner
Scéna Michal Syrový
Kostýmy Alena Schäferová
Hudba Peter Gábor ml.
Dramaturgie Alice Olmová
Režie Peter Gábor

Hrají Tomáš Hába / Lenka Waclawiecová
 Vítězslav Kryške / Šárka Hrabalová / Barbora Sedláčková
 Adéla Krulíková

Počet odehraných představení 13
Počet diváků 2 523

Celkový přehled všech odehraných představení
 z repertoáru České scény v roce 2022 na str. 23

Na první pohled luxusní dům, který se jen malinko naklání. Na zvonku je napsáno rodina Suttonova. Po osmi letech cestování po Evropě se vrací domů syn Avery se svou snoubenkou Gillian. Oba postřehnou, že tady není něco v pořádku. Zatímco ona nevychází z údivu z toho, co se v domě děje, Avery se začíná doma cítit čím dál lépe. Po letech najde společnou řeč se svou matkou, která nepřijímá jakoukoli negativní informaci, objeví

babičku žijící v pokojíčku za kuchyní a s tátou, jenž si nepřipouští závažnost svého onemocnění, si rád zahraje golf. A neodolá ani lahůdkám tety Ester, která v noci vaří a přes den poskytuje místním penzistům „službu po telefonu“. Ať už se nám tato domácnost může zdát jakkoli podivná, jen tady je doma a jen tady najde Avery své „modrý z nebe“...

Délka představení 100 minut s přestávkou



20 000 MIL POD MOŘEM



Dramatizace a režie Marka Míková

Výprava Jakub Šulík

Hudba Jarda Svoboda

Výroba loutek Pavel Skorkovský

Kostýmy loutek Ivana Kolondrová

Hrají Ewa Kus / Wanda Michałek / Jan Szymanik
Jakub Tomoszek / Tomáš Chudoba / Kryštof Janáček
Marian Mazur

Počet odehraných představení 5

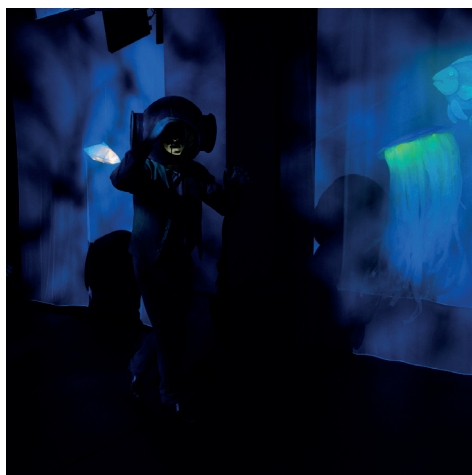
Počet diváků 261

Celkový přehled všech odehraných představení
z repertoáru Bajky v roce 2022 na str. 24

Nasedněte s námi do Nautilu, dokonalé podmořské lodi. Nahlédněte do tajemných podmořských hlubin. Jistě vás zaujmou osudy kapitána Nema a tří statečných mužů, které zachránil před smrtí a pak je uvěznil ve své lodi. Profesor Aronnax a jeho sluha Conseil, zahlceni neuvěřitelnými zážitky, jako by ani nezpозorovali, že přicházejí o to nejcennější – o svobodu. Podstoupí riziko, aby ji znovu získali?

Pro děti od 6 let

Délka představení 50 minut, bez přestávky



SZKLANA MENAŻERIA



Reżyseria i scenografia Bogdan Kokotek
Tłumaczenie Kazimierz Piotrowski
Kostiumy Anna Dukhovychna, Andrij Aleksandrowych
Muzyka Franciszek Humel

Występują Małgorzata Pikus / Kamil Mularz
 Katarzyna Kluz / Marcin Kaleta

Počet odehraných představení 9
Počet diváků 1 293

Celkový přehled všech odehraných představení
 z repertoáru Polské scény v roce 2022 na str. 23

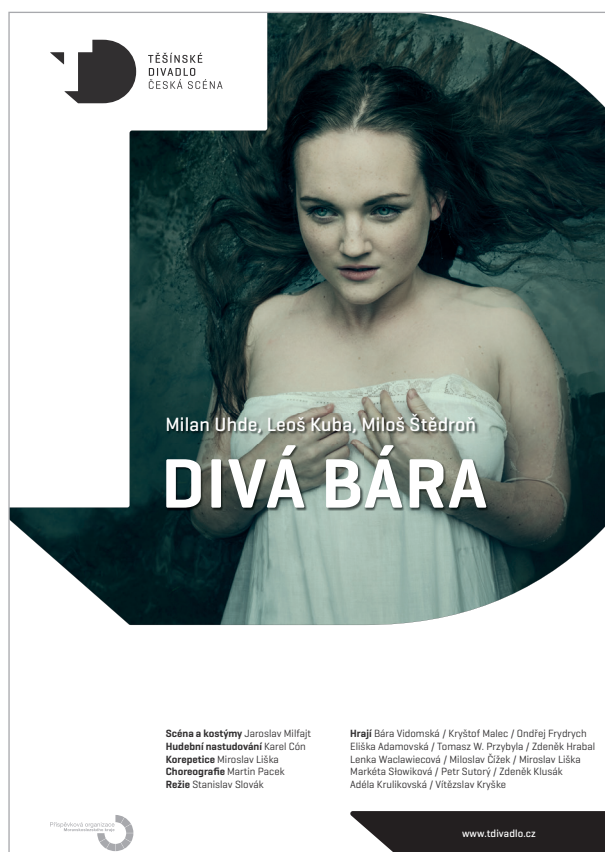
To pierwsza sztuka Tennessee Williama, która przyniosła mu sukces. Tytułowa szklana menażeria, którą gromadzi Laura, uciekająca od rzeczywistości dziewczyna, to metafora kruchości życia jej niepełnej rodziny, zamkniętej w kręgu wspomnień i iluzji. Williams wykorzystał w tym studium psychologicznym fragmenty własnej biografii. Sztuka Williama porusza sprawy uniwersalne i bliskie każdemu z nas: rozczarowanie szarą codziennością, poszukiwanie

miłości, brak akceptacji, potrzebę samorealizacji. W tym rodzinnym dramacie przepełnionym emocjami, niedomówieniami, niezrozumieniem najważniejsza jednak jest wielka miłość. Bohaterowie są bardzo mocno z sobą związani, chociaż pozornie żyją w toksycznej rodzinie. Ich wzajemne relacje nie są tak jednoznaczne, jakby się wydawało na początku sztuki.

Spektakl trwa 115 minut z przerwą



DIVÁ BÁRA



Scéna a kostýmy Jaroslav Milfajť
Hudební nastudování Karel Cón
Korepetice Miroslav Liška
Pohybová spolupráce Martin Páček
Choreografie Gabriela Klusáková
Dramaturgie Alice Olmová
Dramaturgická spolupráce Petr Kracik
Režie Stanislav Slovák

Hrají Bára Vidomská / Kryštof Malec / Ondřej Frydrych
 Eliška Adamovská / Tomasz W. Przybyla / Zdeněk Hrabal
 Lenka Waclawicová / Miloslav Čížek / Markéta Šlowiková
 Miroslav Liška / Petr Sutorý / Zdeněk Klusák
 Adéla Kruliková / Vítězslav Kryška a další

Počet odehraných představení 18
Počet diváků 4 084

Celkový přehled všech odehraných představení
 z repertoáru České scény v roce 2022 na str. 23

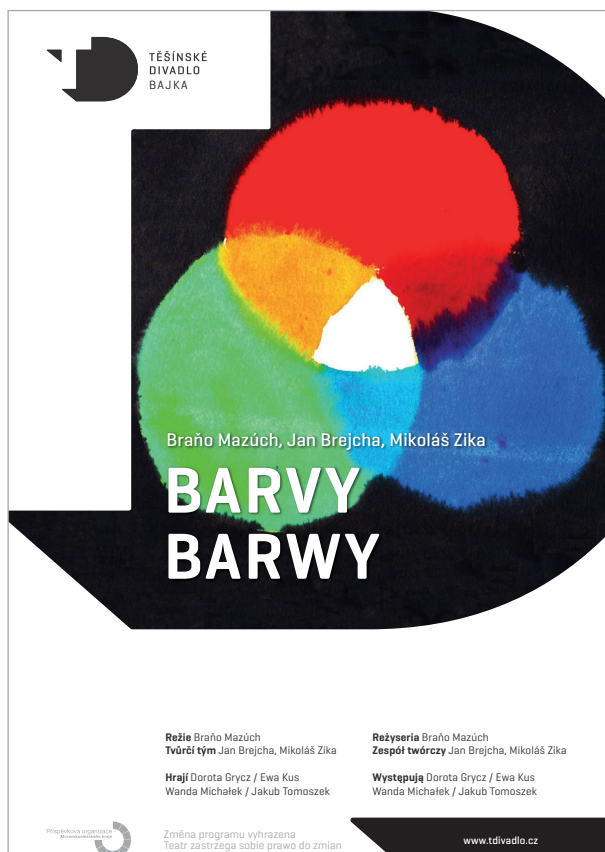
Předlohou se autorům muzikálu stala stejnojmenná povídka Boženy Němcové o odvážné a samostatné dívce, dceři pastýře, která se nebojí „ani noci, ani plavání“. Ale pověřiví vesničané jí opovrhují, protože nesplňuje typické představy o děvčeti té doby. Je nebojácná a samostatná, je odlišná, a tak se o ní vyprávějí všelijaké podivnosti, dokonce je pro svou svéráznost spojována i s mocnostmi pekelnými. Smělá a odvážná Bára nedbá

předsudků a pohnutek vesničanů a bojuje nejen o své právo na štěstí a lásku, ale je připravena pomoci i kamarádce Elišce. Dojde i na okamžik, kdy Bára skoro přijde o život, ale naštěstí se v poslední chvíli objeví tajemný zachránce a lidé, kteří dokážou mít Báru rádi takovou, jaká je.

Délka představení 110 minut s přestávkou



BARVY / BARWY



Režie/Reżyseria Braňo Mazúch

Tvůrčí tým/Zespół twórczy Jan Brejcha, Mikoláš Zíka

Hraji/Występują Dorota Grycz / Ewa Kus

Wanda Michałek / Jakub Tomoszek

Počet odehraných představení 19

Počet diváků 968

Celkový přehled všech odehraných představení
z repertoáru Bajky v roce 2022 na str. 24

Červená a zelená. Fialová! Oranžová? Smíchej purpurovou a azurovou, a je tu modrá! Hluboká, nebeská. Z azurové a žluté vznikne zelená. Ta tě uklidní, vezme tě za ruku a řekne – pojd', vše je, jak má být. Žlutá tě rozdovádí. Bílá utiší.

Černá je nicota, když Slunce vyhasne. Ale je v ní i záblesk! Vibrující a plný nekonečných možností.

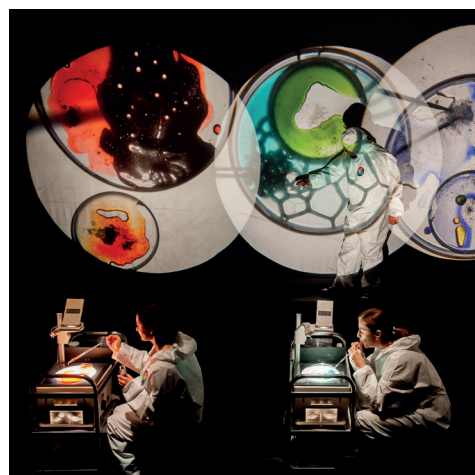
Pro děti od 3 let

Délka představení 50 minut, bez přestávky

Czerwony i zielony. Fioletowy! Pomarańczowy? Połącz purpurę i błękit w niebieską głębię nieba! Do błękitu dodaj żółty i masz kolor zielony. Uspokoi cię, weźmie za rękę i powie – chodź, wszystko jest, jak trzeba. Żółty jest radością i zabawą. Białą ciszą. Czarny to nicota, kiedy Słońce wygasa. A w niej błysk! Wibrujący i pełen nieskończonych możliwości.

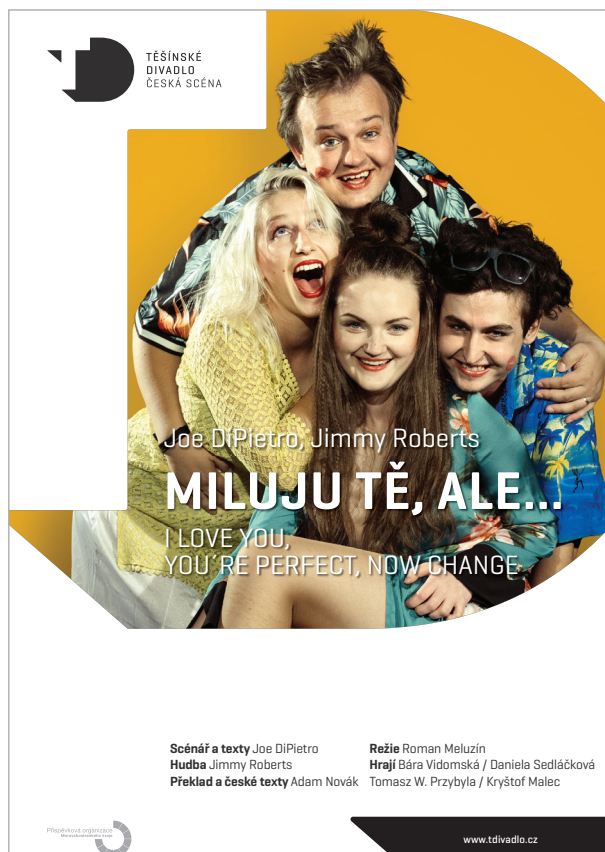
Dla dzieci od 3 lat

Spektakl trwa 50 minut, bez przerwy



MILUJU TĚ, ALE...

Herečka Daniela Sedláčková získala za roli Ženy nominaci na CENY JANTAR 2022 v kategorii Muzikál a opereta



Režie Roman Meluzín
Překlad a české texty Adam Novák
Scéna Jaroslav Milfajt
Kostýmy Alena Schäferová
Hudební nastudování Miroslav Liška
Choreografie Gabriela Klusáková
Dramaturgie Alice Olmová

Hrají Bára Vidomská / Daniela Sedláčková
Tomasz W. Przybyla / Kryštof Malec

Počet odehraných představení 13
Počet diváků 2 921

Celkový přehled všech odehraných představení z repertoáru České scény v roce 2022 na str. 23

Rozpustilá a jedinečná hudební jízda vztazy mezi mužem a ženou. Čtyři lidé a rychlý „průlet životem“ od budování vztahu, svatby, manželství, přes problémy s tchyní a tchánem, trable s dětmi, únavu ze stereotypu až po vztahy v pozdním věku. Každý divák už některou ze situací osobně zažil nebo jí byl alespoň svědkem. Autoři s obdivuhodným smyslem satiru a hudbu vytvořili laskavě nostalgickou komedii, vtipnou a přitom velice lidskou.

Délka představení 150 minut s přestávkou



20 000 MIL PODMORSKIEJ ŻEGLUGI



Dramatyzacja, reżyseria Marka Míková
Scenografia, lalki, kostiumy Jakub Šulík
Muzyka Jarda Svoboda
Wykonanie lalek Pavel Skorkovský
Kostiumy lalek Ivana Kolondrová

Występują Ewa Kus / Wanda Michalek / Jan Szymanik
Jakub Tomoszek / Tomáš Chudoba / Jiří Krupica
Marian Mazur

Počet odehraných představení 8

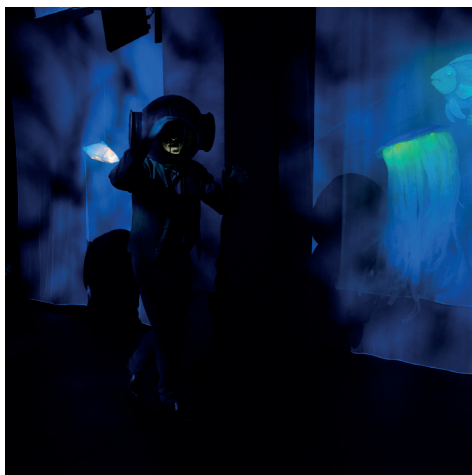
Počet diváků 480

Celkový přehled všech odehraných představení
z repertoáru Bajky v roce 2022 na str. 24

Wsiądźcie z nami do doskonałej łodzi podwodnej „Nautilus”. Podziwiajcie tajemnicze podmorskie głębiny. Z pewnością zainteresują was losy kapitana Nemo i trzech nieustraszonych mężczyzn, których uratował przed śmiercią, a potem uwięził na swoim statku. Profesor Aronnax i jego służący Conseil, zafascynowani nieprawdopodobnymi przeżyciami nie zauważają, że odebrano im to, co najcenniejsze – wolność. Czy podejmą ryzyko, by ją znowu odzyskać?

Dla dzieci od 6 lat

Spektakl trwa 50 minut



KRZYWY KOŚCIÓŁ

Představení Krzywy kościół získalo nominaci na CENY JANTAR 2022 v kategorii Inscenace roku



Reżyseria Radovan Lipus
Przekład i adaptacja Renata Putzlacher
Scenografia i kostiumy Marta Roszkopfová
Muzyka Dorota Barová

Występują Jan Monczka / Małgorzata Pikus
 Tomasz Kłapoczek / Krystian Stonawski / Katarzyna Klus
 Mira Kłapoczek / Barbara Szotek-Stonawski
 Joanna Gruszka / Zbyszek Radek / Grzegorz Widera
 Kamil Mularz / Marcin Kaleta / Dariusz Waraksa
 Lidia Chrzanówna / Halina Paseková / Anna Paprzyca
 Karol Suszka / Joanna Litwin / Adam Milewski

Počet odehraných představení 10
Počet diváků 3 010

Celkový přehled všech odehraných představení z repertoáru Polské scény v roce 2022 na str. 23

Eksplozja w karwińskiej kopalni „Franciszka” była jedn z największych katastrof górniczych tamtego okresu, której przypomnieniem jest symboliczny grobowiec 235 ofiar tamtej tragedii na cmentarzu w starej Karwinie. W wyniku szkód górniczych i związanych z nimi wyburzeń budynków tamtego miasta już nie ma, ocalał tylko kościół św. Piotra z Alkantary. W Karwinie urodziła się Karin Lednická, autorka cenionego przez krytyków i czytelników „Krzywego kościoła”, a także Renata Putzlacher, autorka dramatyzacji

cji pierwszej części zapowiadanej trylogii. Jej bohaterkami są przede wszystkim wdowy i sieroty po górnikach, a w centrum ożywającej na scenie starej Karwiny stoi kościół, cichy świadek historii.

Spektakl trwa 150 minut z przerwą



NÁVŠTĚVNOST PŘEDSTAVENÍ 2022

ČESKÁ SCÉNA		PŘEDSTAVENÍ	DIVÁKŮ
SNĚHURKA		10	4 258
FERDA MRAVENEK		7	3 023
MARYŠA	novinka sezony	18	4 128
GAZDINA ROBA		2	700
PRODANÁ NEVĚSTA		4	979
ŠAKALÍ LÉTA		17	5 857
VIŠŇOVÝ SAD	novinka sezony	8	2 284
ŠUMAŘ NA STŘEŠE		7	2 153
LÁSKA, SEX A FINANČÁK		7	1 977
MODRÝ Z NEBE	novinka sezony	13	2 523
DIVÁ BÁRA	novinka sezony	18	4 084
MILUJU TĚ, ALE...	novinka sezony	13	2 921
RYCHLÉ ŠÍPY		25	7 048
VÁNOČNÍ KOLEDA		8	2 571
CELKEM		157	44 506

POLSKÁ SCÉNA		PŘEDSTAVENÍ	DIVÁKŮ
MAKBET		3	1 182
ONDRASZEK - PAN ŁYSEJ GÓRY		1	377
LALKA		7	3 740
TAJEMNICZY OGRÓD		8	4 699
GARDEROBA DAMSKA		3	288
OPOWIEŚĆ WIGILIJNA		18	10 546
AKADEMIA PANA KLEKSA		18	9 105
DOM OTWARTY	novinka sezony	10	1 943
BETLEJEM POLSKIE	novinka sezony	10	1 597
PRYWATNA KLINIKA		2	673
NASZE MIASTO		11	2 102
CZAROWNICE Z SALEM	novinka sezony	9	1 673
SZKLANA MENAŻERIA	novinka sezony	9	1 293
KRZYWY KOŚCIÓŁ	novinka sezony	10	3 010
SKRZYPEK NA DACHU		16	5 747
BALLADYNA		14	5 010
CELKEM		149	52 985



Sněhurka / Česká scéna



Šakalí léta / Česká scéna



Šumař na střeše / Česká scéna

BAJKA	PŘEDSTAVENÍ	DIVÁKŮ
POJĎME SPOLU DO BETLÉMA	14	860
PÓJDŹMY WSZYSCY DO STAJENKI	6	341
BARVY/BARWY	novinka sezony 19	968
PODRÓŹE GULLIWERA	2	148
NOEMOVA ARCHA	4	320
BRÉMŠTÍ MUZIKANTI	5	463
MUZYKANCÍ Z BREMY	3	297
HOBIT [CZ VERZE]	16	1 016
HOBBIT [PL VERZE]	10	625
VELKÁ POLICEJNÍ POHÁDKA	16	1 258
WIELKA BAJKA POLICYJNA	9	848
ČERT A KÁČA	5	286
KASIA I DIABEŁ	1	200
O 3 PRINCEZNÁCH A 3HLAVÉM DRAKOVÍ	novinka sezony 37	2 464
O 3 KRÓLEWNACH I 3GŁOWYM SMOKU	novinka sezony 12	1 122
20 000 MIL POD MOŘEM	novinka sezony 5	261
20 000 MIL PODMORSKIEJ ŹEGLUGI	novinka sezony 8	480
NEUVĚŘITELNÁ CESTA LEVÉ PONOŹKY	novinka sezony 16	1 228
NIESAMOWITA WYPRAWA LEWEJ SKARPETKI	novinka sezony 21	1 503
PRODANÁ NEVĚŠTA	4	[započítáno ČS] 0
CELKEM	213	14 688

PŘEDSTAVENÍ	POČET	DIVÁKŮ
CELKEM	519	112 179
V TĚŠÍNSKÉM DIVADLE	295	57 %
V KULTURNÍCH ZAŘÍZENÍCH V ČR	155	30 %
V KULTURNÍCH ZAŘÍZENÍCH V POLSKU	69	13 %

DRUH PŘEDPLATNÉHO	SKUPINY	PŘEDPLATITELÉ
ČESKÁ SCÉNA	14	2 206
POLSKÁ SCÉNA	8	1 076
CELKEM	22	3 282
STUDENSKÉ PRO ŠKOLNÍ SKUPINY		12 175



Skrzypek na dachu / Polská scéna



Balladyna / Polská scéna



Akademia pana Kleksa / Polská scéna

DIVADELNÍ FESTIVAL NAD ŘEKOU



TĚŠÍNSKÉ DIVADLO

DIVADELNÍ FESTIVAL NAD ŘEKOU
FESTIWAL TEATRALNY NAD RZEKĄ

ČESKÝ TĚŠÍN / CZESKI CIESZYN
PARK ADAMA SIKORY 23-27/8/2022

SKRZYPEK NA DACHU
BRÉMŠTÍ MUZIKANTI
RYCHLÉ ŠÍPY
O 3 PRINCEZNÁCH A 3HLAVÉM DRAKOVÍ
O 3 KRÓLEWNACH I 3GŁOWYM SMOKU
MARYŠA
BALLADYNA

Wtorek 23/8/2022, 20:00, Scena Polska
Středa 24/8/2022, 17:00, Bajka
Středa 24/8/2022, 20:00, Česká scéna
Čtvrtek 25/8/2022, 16:00, Bajka
Čtvrtek 25/8/2022, 17:30, Bajka
Pátek 26/8/2022, 20:00, Česká scéna
Sobota 27/8/2022, 20:00, Scena Polska

Veškeré ceny 200 Kč / Bajka 100 Kč / rezervace@tdivadlo.cz
Průběh vstupenek hodiny před představením / www.tdivadlo.cz
V případě další představení odloženého v síle TD

Bilky 100 Kč / Bajka 100 Kč / rezervace@tdivadlo.cz
Správce bilky: Jozefína Procházková / www.tdivadlo.cz
Místní zastupitelé: Jozefína Procházková / www.tdivadlo.cz

ČESKÝ TĚŠÍN

www.tdivadlo.cz

Pro pořádání podobných událostí je vybavena plocha v Sikorově parku. Vyrostlo tu proto hlediště a hrálo, zpívalo a tančilo se na trávníku a pod stromy. Pohádky a muzikály, v českém i polském jazyce, pro nejmenší i dospělé diváky z tuzemska i z Polska, kteří to sem měli jen přes řeku Olši. Bohužel, polovinu představení přesunula nepřízeň počasí pod střechu Těšínského divadla.

Velkou událostí byla návštěva ministra kultury Martina Baxy na zahajovacím představení festivalu, na polské verzi muzikálu Šumař na střeše (Skrzypek na dachu).

Česká scéna nabídla Rychlé šípy a Maryšu, Polská scéna k už zmíněnému Šumaři na střeše také Balladynu. Loutkáři z Bajky zahráli česky Brémské muzikanty a v obou jazycích pohádku O 3 princeznách a 3hlavém drakovi. Představení pro dospělé začínala ve 20:00, pohádky v 17:00 hodin.

Pro případ deště, který je vždy rizikem při pořádání open air akcí, divadlo připravilo možnost hrát všechna představení rovněž pod střechou, uvnitř naší budovy. Tento krok se ukázal jako velmi prozíravý, jelikož počasí konce srpna bylo velmi chladné a deštivé, a tak se musela tři představení přesunout dovnitř.

Tradiční listopadový Festival divadel Moravy a Slezska v roce 2020 zrušila pandemie. V roce 2021 festival metamorfoval do letní srpnové open air verze s názvem Divadelní festival nad řekou / Festiwali teatralny nad rzeką a zůstalo to tak také v roce 2022. Program byl složen z repertoáru tří scén Těšínského divadla. Organizátora k tomu v předchozích letech donutil nejasný vývoj epidemie s ním spojených restrikcí. Cílem uspořádat festival tak, aby do něj zmíněné faktory zasáhly co nejméně, byl splněn. Zároveň jsme cílili na co nejširší publikum.

Naši přítomnost v obyvateli velmi frekventovaném parku jsme využili k propagaci divadla a prodeji předplatného nebo merch předmětů. Na konání festivalu upozorňovala široká marketigová kampaň. Festivalu se zúčastnilo celkem 819 diváků.

Na zdárný průběh festivalu měla pozitivní vliv i skutečnost, že využití parku a části zázemí umožnilo partnerství s Městem Český Těšín.



Divadelní galerie

VÝSTAVY

MALBY, KRESBY, ILUSTRACE

Barbara Kowalczyk, Ivona Ondrušková 29/1/2022 - 6/3/2022



ŠKRTÁNÍ VE TMĚ

Renata Filipová 26/3/2022 - 15/5/2022



LOUTKY

Pavel Skorkovský 21/5/2022 - 26/6/2022



VARIACE

Petr Boreček 10/9/2022 - 16/10/2022



UVNITŘ NITRA

Paulina Bubik Szotkowská 22/10/2022 - 4/12/2022



ČAS TVOŘENÍ MÁM

Katarzyna Pfeffer, Maria Boszczyk 10/12/2022 - 22/1/2023



Možnost poznat daleko lépe celý proces vzniku představení výrazně zvyšuje školám atraktivitu návštěvy divadla

KLUB MLADÉHO DIVADELNÍKA

Klub mladého divadelníka [KMD] na České scéně byl oficiálně založen v lednu 2023. Vzniku klubu však předcházely pilotní programy, které se uskutečnily již v listopadu a prosinci 2022 a měly velmi kladné ohlasy od studentů i jejich pedagogů.

Hlavním cílem KMD je oslovit diváky z řad základních, středních i vysokých škol a ukázat jim, že divadlo a návštěva představení nemusí být jen fádňím zážitkem ve slušném oblečení. Oslovit studentské publikum nám pomáhají kantoři, se kterými již spolupracujeme a kteří k nám své svěřence už vodí. Stejně jako MKT na Polské scéně, i KMD zajišťuje spolupráci na základě partnerských smluv a předem dohodnutých představení v návaznosti na doprovodné workshopy, diskuse atd.

KMD se chystá oslovit školy z Českého Těšína, Havířova, Karviné, Orlové, Frýdku-Místku či Třince, které doposud do divadla nezavítaly. Členství v KMD je přidanou hodnotou klasické návštěvy divadelního představení s nabídkou rozšířené spolupráce formou diskusí či kreativních workshopů s tvůrci – dramaturgy, režiséry, herci a dalšími, a to za zvýhodněnou cenu.

KMD nabízí žákům 6.-9. tříd ZŠ a studentům SŠ představení České scény a žákům 1.-5. třídy představení loutkové scény Bajka. K představením školy získávají vzdělávání divadlem, které se skládá ze tří bloků:

Neboj se, zeptej se! – diskuse s herci a tvůrci inscenace
Setkání s umělci a realizačním týmem je platformou pro

diskusi mezi diváky, herci a realizačním týmem inscenace. Chceme divákům nabídnout nejen možnost konfrontovat své vjemy a zážitky z právě zhlédnutého představení, ale také bychom v nich rádi vzbudili zájem o diskusi, která se může rozšířit i mimo rámec divadla.

Za oponou – prohlídka divadelního zákulisí. Exkurze představí každodenní divadelní dění, poodhalí jednotlivé divadelní profese a seznámí je s procesem vzniku inscenací a průběhu představení.

Divadelní workshopy rozvíjejí fantazii a tvůrčí myšlení. A divadlo, které spojuje všechny umělecké obory, je pro to tím nejlepším místem. Účastníci si rozšíří své znalosti o herecké tvorbě, seznámí se s kulturou živého slova, s jevištní řečí, rozšíří si pohybové schopnosti, zdokonalí se ve vnímání vlastního těla, rozvinou fantazii a schopnost vyjádřit emoce prostřednictvím verbální i neverbální komunikace. Workshopy vedou herci ČS.

Uskutečněné pilotní programy se setkaly s velkým úspěchem jak z řad učitelů a žáků, tak z řad lektorů. Při jednotlivých setkáních měly děti možnost osobně poznat naše herce a herci měli možnost zjistit, co osloví mladé diváky, co je baví a co by v divadle ocenili.

AKTIVITY KMD V ROCE 2022

Workshop: 6

Prohlídka divadla: 3

Literárně dramatický workshop: 1



O sezonu později, než jeho „polský sourozenec“, rozjel svou činnost Klub mladého divadelníka, rovněž s velkým úspěchem

MŁODZIEŻOWY KLUB TEATRALNY

Młodzieżowy Klub Teatralny (MKT), založený v prosinci 2021, je určen polsky mluvícím studentům základních a středních školy z oblasti Zaolší (Česká republika) a Slezského vojvodství (Polsko). Realizace programu MKT spočívá v uvádění divadelních představení a vedení různých divadelních lekcí a vychází z dohod o spolupráci podepsaných mezi Těšínským divadlem a partnerskými vzdělávacími institucemi. Škola si podle smlouvy v divadelní sezoně/školním roce objedná minimálně dvě představení z repertoáru Polské scény.

Členství v MKT školám zaručuje nejen stabilní a dlouhodobý přístup k divadelnímu repertoáru věnovanému dětem a mládeži, vstupenky do divadla za velmi příznivé ceny, ale také bezplatné divadelní vzdělávání pro studenty.

Mezi bezplatné divadelní kurzy pro členy MKT patří divadelní přednáška seznamující diváky s představením, komentovaná prohlídka divadla, moderovaná diskuse s umělci hned po představení, účast na zkouškách a workshopy kulturní publicistiky. Součástí vzdělávací nabídky MKT jsou také herecké workshopy, které jsou mezi účastníky mimořádně oblíbené.

Cílem MKT je rozvíjet představivost a kreativní myšlení u dětí a dospívajících; rozšiřování analytických schopností dětí a mládeže rozvojem způsobu nahlížení na divadlo a precizního formulování vlastních závěrů; studenti poznávají každodenní fungování divadla a zprostředkovávají jim tajemství divadelních profesí a informace

o fázích vzniku podívané; vybavit studenty nástroji pro vnímání současného divadla; a také umožnit dětem a mladým lidem setkat se s tvůrci a spolutvůrci pořadu.

MKT, etablovaný v postpandemické realitě, reintegruje děti a mládež, a pracuje také na obnově vztahu mezi divadlem a publikem. Sezóna 2021/2022 přinesla 16 partnerských škol, které ochotně pokračují ve spolupráci v rámci MKT i v další sezóně. V sezóně 2022/2023 se do MKT přihlásilo dalších 8 vzdělávacích institucí.

Projekt má také svou zpětnou vazbu - setkání s učiteli partnerských škol se konalo v prosinci 2022. Těšínské divadlo si cení velmi vysokého hodnocení výkonů prezentovaných v rámci MKT. Pedagogové ocenili vysokou úroveň workshopů, práci lektorů a doporučili úpravu pro školní rozvrh v rámci divadelní výuky tak, aby výuka byla pro studenty ještě atraktivnější.

AKTIVITY MKT V ROCE 2022

Počet diváků MKT: 3 800 studentů

Školy v MKT z PL: 16

Školy v MKT z ČR: 8

Představení Polské scény pro MKT 9-12/2022: 18

Představení Bajky pro MKT 9-12/2022: 10

Představení pro MKT 9-12/2022: 28



Młodzieżowy klub teatralny navázal spolupraci už se 24 školami, na nichž probíhá výuka v polském jazyce

OBCHODNÍ ODDĚLENÍ

Také začátek roku 2022 doprovázela pandemie Covid a mnohá plánovaná představení byla přesunuta na náhradní termíny, což způsobilo mnoho komplikací. Tyto situace se projeví nadměrným zatížením pracovníků, a to z důvodu obchodně organizačních, kdy na základě změn termínů docházelo k mnoha rušením či reorganizaci v abonmá ve stanoveném herním plánu. Nepříjemné to bylo také pro ekonomické oddělení, které mělo více práce s nesrovnalostmi plateb díky přesouvání či rušení termínů vzhledem k uskutečněným platbám skrze online rezervační systém Colosseum. I v sezoně 2021/2022 se dohrávaly premiéry ze sezony předešlé, výhodou bylo snížení počtu premiér a snadnější manipulace ze zrušenými termíny.

Činnost oddělení je založena na plánování premiér a repríz pro 14 předplatitelských skupin na České a 8 na Polské scéně s přibližně ročním předstihem. Oddělení zajišťuje herní plán pro tři scény, plánuje zájezdy, školní představení, objednává sály kulturních domů, zajišťuje výlep plakátů a výrobu plošné reklamy pro Havířov, Třinec, Karvinou, Orlovou, Frýdek-Místek, Frenštát pod Radhoštěm. Přes elektronickou platformu rozesílá předplatitelům nabídky a pozvánky. Distribuuje programy do informačních center.

Obchodní oddělení dostalo od vedení divadla za úkol

navrhnout zefektivnění provozu. V rámci úspor došlo k významné reorganizaci svozů předplatitelů na představení – zrušeno či sloučeno bylo 16 svozových autobusů. Předplatitelská skupina z Vratimova byla zrušena, nabídli a zajistili jsme svoz do skupiny v Havířově.

Do dlouhodobých plánů TD patří marketingový plán, finanční plán, dramaturgický plán a plán premiér, který obchodní oddělení dostává obvykle nejpozději v únoru předešlého roku. Dalšími plány specifickými pro divadlo jsou plány zkoušek, hrací plány a týdenní plány, které spadají do kategorie krátkodobých plánů. Na nich by se mělo zapracovat, aby nedocházelo k příliš mnohým změnám, jež narušují dlouhodobé plány.

Jedním z hlavních cílů obchodního oddělení bylo zjednodušit a zpřístupnit zaměstnancům TD herní plánovací kalendář. Obchodní oddělení v roce 2022 přešlo na elektronický online plánovací a herní kalendář, který je přístupný všem zaměstnancům prostřednictvím aplikace Google Disc z jakéhokoliv zařízení po připojení k internetu.

Dlouhodobě velmi nízké ceny vstupenek byly zvýšeny o 30 %, rovněž o 30 % jsme zvýšili ceny svozů. Změnil se trend v distribuci vstupenek. V současnosti je 80 % vstupenek zkoupeno on-line prostřednictvím rezervačního systému Colosseum a 20 % připadá



Malá scéna v suterénu Těšínského divadla slouží téměř denně pro dopolední dětská představení scény Bajka

na tradiční způsob prodeje lístků za hotové. Osobní prodej je realizován v sídle TD na obchodním oddělení nebo v pokladně ve foyer hodinu před začátkem představení.

Dalším prodeje vstupenek a propagace nabídky TD je pokladna na náměstí ČSA. Na základě SWOT analýzy bylo zjištěno, že ani pokladna ve foyer divadla, ani pokladna na náměstí ČSA nesplňují ideální podmínky prodeje. Obchodní oddělení totiž nesídlí v hlavní budově divadla, ale v provozně technické budově v zadním traktu, obcházení rozsáhlého areálu divadla je pro zájemce o lístky nepohodlné. Pokladna ve foyer je neatraktivní, malá, neatraktivní, se zastaralým vybavením a nevyhovujícím hygienickým zázemím. slouží totiž zároveň i jako zázemí pro uvaděčky. Dlouhodobým cílem je rekonstrukce nejen tohoto prostoru v rámci rozsáhlejší revitalizace. Prodej v pokladně na náměstí ČSA v Českém Těšíně nesplňuje očekávání - nutná je celková změna.

Nejzásadnějším počinem v roce 2022 byla práce MKT [Młodzieżowy klub teatralny] a nově vzniklého KMD [Klub mladého divadelníka]. Oba kluby zajistily nejen strategickou spolupráci se školami, ale v kooperaci s provozem všech tří scén bylo zorganizováno také mnoho dopoledních školních představení, jež navýšily atraktivitu a zvýšily zájem škol o nabídku TD. Činnost klubů rozvádíme na stranách 28-29.

Celkem TD v roce 2022 navštívilo více než 12 tisíc dětí. Obě pracovnice MKT i KMD se zapojily do projektu Ministerstva kultury – Národního plánu obnovy a připravily atraktivní workshopy a doprovodné programy. Atraktivní činnost klubů by v budoucnu měla být součástí nově vzniklého Těšínského divadelního kulturního centra a budoucího edukačního oddělení. Pro velký zájem o školní představení s doprovodnými programy TD naráží na nedostatek prostor pro setkávání s žáky a studenty, chybí také personál – produkce, administrativa i technika.

I nadále dochází k stálému vylepšování systému Colosseum dle požadavků ze strany TD a programování a nasazování nových funkcionalit ze strany Colossea, bohužel za vyšší náklady ze strany Perfect System jenž Colosseum provozuje. Připojili jsme se také k nové platformě Benefit Plus a získali tím nové diváky především z Třinecka. Došlo i k mnoha úpravám administrace webu TD, navýšili jsme komodity a funkcionality zejména s nově vzniklými MKT, KMD a Klubem přátel TD.

Pokračuje spolupráce a propojení s informačními centry v MSK - prodej vstupenek se ještě zvýšil. V rámci podpory prodeje jsme zájemcům nabídli hojně využitě akce 1+1 vstupenka zdarma nebo nákup vstupenek s 50% slevou u příležitosti Dne divadel.



Interiér pokladny Těšínského divadla na náměstí ČSA v Českém Těšíně

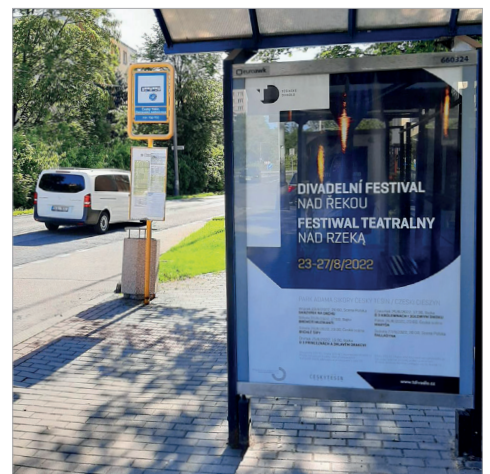
Vlastní rozsáhlá tvorba vizuálně jednotných grafických návrhů přináší propagaci na míru a také významné úspory

NOVÉ FORMY PROPAGACE

Hledání nových forem propagace je personálně, finančně, administrativně a organizačně náročné. Nejen s přihlédnutím k omezeným finančním a technickým možnostem, ale také k dlouhodobému plánování provozu Těšínského divadla. Zavádění novinek musí mít informační, ekonomický i výrobní benefit. To se v Těšínském divadle v posledních letech naštěstí daří. Díky inovativnímu přístupu i díky podpoře zřizovatele. Často stačí přihlídnout k potřebám a vlastnostem cílových skupin, které jsou pro Těšínské divadlo skutečně velmi široké.

Z novinek zavedených v roce 2022 můžeme například zmínit dvě obrazovky (pokladna, foyer), zobrazují aktuální nabídku představení. Začali jsme vydávat

měsíční program [a elektronickou verzi] v kapesním formátu. Na míru potřebám kulturních zařízení v Karviné a Frýdku-Místku vyrábíme elektronickou propagaci. Užitečné bylo navázání spolupráce s Kulturním deníkem Ostravan.cz, které bude pokračovat. Velmi dobrou odezvu máme ze strany veřejnosti, spolupracovníků a škol na drobné propagační předměty, které jsme mohli pořídit díky mimořádné podpoře zřizovatele nebo na jednotné pracovní oblečení s logem TD pro technický a obslužný personál. Unikátní byla i květnová Noc muzeí, při níž komentovanými prohlídkami divadla a jeho zákulisí prošlo za večer přibližně pět stovek diváků. Byla to také příležitost k propagaci nabídky Těšínského divadla.



Naše propagační předměty mají především praktické využití. Vydáváme ale také příležitostné tisky (kalendář, speciálně zaměřené brožury) a pro mimořádné události (festival, předplatně) si najímáme více reklamních ploch.

VLASTNÍ GRAFICKÁ PRODUKCE

Velký důraz se v Těšínském divadle v souvislosti s novým vizuálem [od roku 2020] klade nejen na podobu propagace určené k získání diváka, aplikujeme ji také na další materiály - například závěrečné zprávy, kalendáře, měsíční programy (novinka roku 2022), náborové letáky, předplatně, vstupenky, mimořádné akce atd.

Pro každé nové představení potřeba graficky připravit přibližně 30 různých formátů propagace s motivem daného představení. Od největších venkovních bannerů a světelných vitrin přes program představení, pozvánky nebo formáty určené pro elektronickou komunikaci TD. Zde je velkou výhodou, vzhledem k cenám za externí grafické zpracování na míru, že TD dokáže nejen tyto

grafické návrhy produkovat vlastními silami. Na rozdíl od minulosti, kdy byli na tyto práce najímáni výhradně externí zpracovatelé, což omezovalo produkci pouze na pozvánky, plakáty, programy a ročenku. Vlastní zpracování přineslo nejen výrazné úspory za nepružné a nákladné externí dodávky, ale značně rozšířilo počet formátů, které elektronicky i na velkoplošných tiscích TD vyrábí pro široké spektrum propagace nejen v Českém Těšíně, ale také ve všech stálých místech, kam svou produkci pravidelně přiváží. Sjednocujeme také formáty tiskovin, což nám umožňuje flexibilitu v případě potřeby vzniku nové [divadelní kluby - měsíční program, nabídka předplatného na novou sezonu - program představení].

Sociální sítě a elektronické výstupy v médiích zcela převážily nad papírovou formou distribuce informací

SOCIÁLNÍ SÍTĚ DIVADLA

Těšínské divadlo provozuje na Facebooku čtyři profily. Jeden jako souhrnný informační kanál (Těšínské divadlo, příspěvková organizace), další jako oficiálními kanály jednotlivých scén (Česká scéna, Scena polska a loutková Bajka). To proto, že každá scéna má vlastní soubor, repertoár a svou fanouškovskou základnu, kterou určuje jazyk (Česká a Polská scéna) a také věk a žánr (Bajka). Všechny profily jsou důležitým nástrojem pro komunikaci a zpětnou vazbu od diváků, ale i pro oznamování náhlých změn v programu, novinek, akcí a nabídek.

Těšínské divadlo spravuje také svůj instagramový profil, který využívají zejména mladší diváci. Tento profil je propojen se souhrnným FB profilem Těšínského divadla. Aktivity na jiných sociálních sítích (např. TikTok) divadlo nemá.

FB profil Těšínské divadlo, příspěvková organizace

Vývoj To se mi líbí (1/1/2022 - 31/12/2022)

1 179 » 1 408 / + 229 nových

FB profil Těšínské divadlo, Česká scéna

Vývoj To se mi líbí (období 1/1/2022 - 31/12/2022)

1 690 » 1 919 / + 229 nových

FB profil Těšínské divadlo, Scena polska

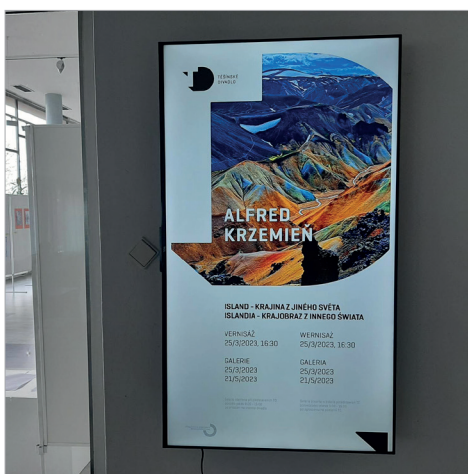
Vývoj To se mi líbí (období 1/1/2022 - 31/12/2022)

1 352 » 1 689 / + 337 nových

FB profil Těšínské divadlo, Bajka

Vývoj To se mi líbí (období 1/1/2022 - 31/12/2022)

549 » 623 / + 74 nových



Návštěvníky divadla každý měsíc informuje tištěný programový přehled, přímo v divadle jim dvě obrazovky nabízejí poslední novinky a vydatně nám s tím pomáhají také média (na snímku Česká televize v našich dílnách).

DIVADLO V MÉDIÍCH

Za poslední roky se spolupráce TD s médii opravdu výrazně změnila. Těšínské divadlo nejen posílilo vazby a vztahy s jednotlivými tituly. Zároveň také u vydavatelů došlo k velkým změnám, jejichž výsledkem je opačný poměr tištěného (noviny, časopisy) a elektronického výstupu (články na serverech vydavatelů). A dále bylo výrazně změněno a posíleno naše vlastní informování na sociálních sítích, zejména na FB.

Nepodařilo se tedy zvýšit počet tištěných článků, jelikož tuto formu opouštějí sami čtenáři a vydavatelé, avšak výrazně se zvýšil počet elektronických článků, mnohdy v kombinaci s proklikávací plošnou inzercí přímo na web Těšínského divadla s odkazem na prodej vstupenek. Dříve vzácná přítomnost televizních štábů před uvedením

nového titulu je již normou. Díky podpoře zřizovatele můžeme využívat také služby médií zaměřené na kulturní dění v kraji [ostravan.cz, Kulturní okénko, Perly Moravskoslezského kraje apod.] Díky častější přítomnosti novinářů a redaktorů a naší péči o ně [zázemí, podpora vhodných termínů, informační servis na míru] dochází k rozšiřování vazeb a informovanosti, například o rekonstrukcích, připravovaných projektech nebo nových aktivitách v nabídce divadla, což má za následek vyšší počet článků a lepší informovanost veřejnosti. V roce 2022 jsme zaznamenali citelně se zvyšující zájem poskojazyčných médií. Díky nové funkcionalitě na webu TD můžeme články o naší činnosti archivovat i zprostředkovat veřejnosti na www.tdivadlo.cz/divadlo-v-mediich.

ROZBOR HOSPODAŘENÍ

NÁKLADY, VÝNOSY A VÝSLEDEK HOSPODAŘENÍ

2022	náklady Kč	výnosy Kč	výsledek hospodaření Kč
Hlavní činnost	90 715 003,49	91 842 836,25	1 127 832,76
Doplňková činnost	285 484,70	399 136,00	113 651,30
Celkem	91 000 488,19	92 241 972,25	1 241 484,06

Kladný hospodářský výsledek ovlivnila především úspora energií, zvýšený zájem diváků o představení *Krzywy kościół* (Polská scéna) a *Šumař na střeše* (Česká scéna) a také spuštění klubových projektů školních představení.

ČERPÁNÍ ÚČELOVÝCH DOTACÍ

			čerpání v %
Příspěvek na provoz od zřizovatele	ÚZ 00001	63 323 960	100
z toho			
Objem prostředků na platy		44 889 152	100
Účelově vázaný příspěvek na reklamní služby	ÚZ 00203	860 000	100
Účelově vázaný příspěvek na přípravu podkladů projektu Těšínské divadelní a kulturní centrum	ÚZ 00203	200 000	100
Účelově vázaný příspěvek na odpisy	ÚZ 00205	4 198 040	100
Účelově vázaný příspěvek na festival	ÚZ 00203	400 000	100
Účelově vázaný příspěvek na humanitární pomoc	ÚZ 398045	46 800	
Účelově vázaný příspěvek na humanitární pomoc	ÚZ 00900	288 900	
Ministerstvo kultury ČR	ÚZ 34352	6 936 000	100
Ministerstvo kultury ČR	ÚZ 170534033	261 000	100
Město Český Těšín	ÚZ 00002	250 000	100
Fundacja	ÚZ 00005	186 957,50	100
Rozpouštěný investiční transfer		47 580	

Všechny výše uvedené dotace byly vyčerpány do 31/12/2022 a řádně vyúčtovány.

VYHODNOCENÍ ČERPÁNÍ JEDNOTLIVÝCH DOTACÍ OD SUBJEKTŮ, KTERÉ NEJSOU ZŘIZOVATELEM

Dotace MK ČR z Programu státní podpory profesionálních divadel a profesionálních symfonických orchestrů a pěveckých sborů je účelově určena na podporu nové tvorby, mladých umělců, programu pro děti a mládež, posílení prestiže české kultury v zahraničí a podporu rovného přístupu občanů ke kulturnímu bohatství. Díky dotaci MK ČR Díky dotaci MK ČR může divadlo nasadit na repertoár takové inscenace, které bychom si jinak, vzhledem k našim finančním možnostem, nemohli dovolit. **Dotace 2022 / 6 936 000 Kč**

Dotace od města Český Těšín je účelová a přímo určená na výrobu představení, tiskovin aj. a má pro nás mimořádný význam - v případě neobdržení finančních prostředků od města bychom nemohli být zařazeni do dotačního programu MK ČR [jednou z podmínek je vícezdrojové financování]. Díky dotaci města můžeme připravit finančně náročnější představení, například muzikály pro děti a mládež, dát příležitost mladým umělcům, spolupracovat se studenty při festivalu a podobně. **Dotace 2022 / 250 000 Kč**

Dotace od Fundacji pomocy Polakóm na wzchodzie je taktéž účelová a slouží především k dofinancování uměleckých aktivit Polské scény a loutkové scény Bajka. **Dotace 2022 / 186 957,50 Kč**

MZDOVÉ NÁKLADY, PRŮMĚRNÝ PLAT V NÁVAZNOSTI NA POČET ZAMĚSTNANCŮ

Kategorie	Počet pracovníků			Průměrný plat v Kč	Objem prostředků na platy	Čerpání v %
	fyzický	přepočtený	%			
Vysokoškolské	31	27,26	24,51	38 484,48	12 752 655	28,4
Vyšší odborné	16	14,07	12,48	33 186,65	5 601 521	12,5
Úplné střední	42	43,50	38,60	33 189,05	17 324 407	38,6
Vyučen	28	26,50	23,53	28 192,35	8 965 607	20,0
Základní	1	1,00	0,89	24 345,33	292 144	0,7
Celkem	118	112,68	100,00	33 232,62	44 936 334	100,0
Odborní	117	111,68	99,10	33 312,19	44 644 190	99,3
Neodborní	1	1,00	0,90	24 345,33	292 144	0,7
Celkem	118	112,68	100,00		44 963 334	100,0

PŘEHLED ZAHRANIČNÍCH SLUŽEBNÍCH CEST ZAMĚSTNANCŮ

Datum	Cíl cesty	Poznámka	Náklady v Kč
8/1/2022	Wisła	řidič	326
8/1/2022	Wisła	řidič	326
15/1/2022	Mikołów	Bajka	2 616
8/2/2022	Skoczów	řidič	324
19/2/2022	Tychy	Polská scéna	9 750
20/2/2022	Skoczów	Bajka	2 275
3/3/2022	Sosnowiec	technika	1 026
3/3/2022	Skoczów	obchodní	342
4/3/2022	Sosnowiec	Polská scéna	13 720
5/3/2022	Mikołów	Bajka	1 715
13-15/3/2022	Łódź, Warszawa	ředitel	2 806
13-17/3/2022	Łódź, Warszawa, Lublin, Puławy	Polská scéna	105 312
17/3/2022	Bielsko-Biała	řidič	331
17/3/2022	Bielsko-Biała	dílňy	331
18/3/2022	Bielsko-Biała	Polská scéna	332
18/3/2022	Limanowa	Polská scéna	4 316
20-24/3/2022	Częstochowa, Warszawa, Puławy	Polská scéna	91 182
28-31/3/2022	Częstochowa, Lublin, Warszawa, Puławy	Polská scéna	94 604
29/3/2022	Warszawa	ředitel	2 819
31/3/2022	Skoczów	obchodní	326
31/3/2022	Bielsko-Biała	řidič	326
31/3/2022	Bielsko-Biała	dílňy	326
2/4/2022	Wisła	řidič	325
3/4/2022	Skoczów	Bajka	2 275

Datum	Cíl cesty	Poznámka	Náklady v Kč
5/4/2022	Bielsko-Biała	řidič	325
7/4/2022	Bielsko-Biała	řidič	327
7/4/2022	Bielsko-Biała	dílňny	327
7-8/4/2022	Oświęcim	Polská scéna	5 868
8/4/2022	Oświęcim	Polská scéna	6 540
8/4/2022	Skoczów	obchodní	327
10/4/2022	Bytom	Polská scéna	11 765
11/4/2022	Bielsko-Biała	řidič	326
11/4/2022	Bielsko-Biała	dílňny	326
19/4/2022	Skoczów	řidič	326
20/4/2022	Wrocław	Polská scéna	326
20/4/2022	Wrocław	dramaturg	326
24/4/2022	Łódź	Polská scéna	3 483
24/4/2022	Katowice	řidič	325
24-27/4/2022	Łódź, Warszawa, Lublin	Polská scéna	67 946
24-27/4/2022	Łódź, Warszawa, Lublin	ek. ředitelka	3 243
29/4/2022	Oświęcim	Polská scéna	7 216
29/4/2022	Bielsko-Biała	řidič	328
29/4/2022	Bielsko-Biała	krejčovna	328
29/4/2022	Bielsko-Biała	krejčovna	328
7/5/2022	Wisła	řidič	329
9/5/2022	Częstochowa	Polská scéna	7 682
17/5/2022	Skoczów	řidič	330
22/5/2022	Częstochowa	Polská scéna	11 186
2/6/2022	Bielsko-Biała	řidič	330
2/6/2022	Bielsko-Biała	údržba	330
12/6/2022	Ustroń	řidič	330
18/6/2022	Wisła	řidič	330
15/9/2022	Rybnik	řidič	327
25/9/2022	Jastrzębie	Bajka	1 974
27/9/2022	Jastrzębie	řidič	329
4/10/2022	Bytom	Polská scéna	5 904
5/10/2022	Sosnowiec	Polská scéna	6 213
6/10/2022	Oświęcim	Polská scéna	6 213
7/10/2022	Chrzanów	Polská scéna	6 213
7-9/10/2022	Płock	dramaturg	5 605
14/10/2022	Pawłowice	Bajka	2 624
15/10/2022	Nowy Targ	Polská scéna	21 973
19/10/2022	Bielsko-Biała	řidič	328
19/10/2022	Bielsko-Biała	krejčovna	328
19/10/2022	Bielsko-Biała	krejčovna	328
19/10/2022	Bielsko-Biała	krejčovna	328
22/10/2022	Wisła	řidič	327
24/10/2022	Bielsko-Biała	Polská scéna	6 540
25/10/2022	Skoczów	řidič	327
12/11/2022	Bielsko-Biała	Polská scéna	9 720
13-16/11/2022	Łódź, Warszawa, Częstochowa	Polská scéna	61 655
19/11/2022	Płock	Polská scéna	1 642
19/11/2022	Kęty	Polská scéna	5 525
22/11/2022	Oświęcim	Polská scéna	7 475
23/11/2022	Częstochowa	Polská scéna	7 475

Datum	Cíl cesty	Poznámka	Náklady v Kč
24/11/2022	Zawiercie	Polská scéna	7 498
25/11/2022	Bytom	Polská scéna	7 475
28-30/11/2022	Łódź, Radom	Polská scéna	50 094
10/12/2022	Wisła	řidič	324
13/12/2022	Skoczów	řidič	324
13/12/2022	Płock	řidič	648
13/12/2022	Płock	krejčovna	648
16/12/2022	Rybnik	Polská scéna	10 368
17/12/2022	Dąbrowa Górnicza	Polská scéna	10 368
Celkem			716 286

Ve většině uvedených případů je zahraniční služební cestou odehrání představení za hranicemi našeho státu.

KOMENTÁŘ K PŘEHLEDU O PLNĚNÍ PLÁNU HOSPODAŘENÍ zvláštní příloha

PÉČE O SPRÁVOVANÝ MAJETEK, POJISTNÉ UDÁLOSTI

INVESTIČNÍ AKCE

Akce	celkem	vlastní	MSK	zdroje [tis. Kč]		
				ISPROFIN	dary	jiné
Reklamní vitrína	104	-	-	-	-	104
Stativy	170	170	-	-	-	-
PC	75	75	-	-	-	-
Zvuková karta	72	72	-	-	-	-
Kontroler	51	51	-	-	-	-
Celkem	472	368				104

ÚDRŽBA, OPRAVY, OBNOVA MAJETKU

Druh	Hodnota	MSK	zdroje [tis. Kč]		
			vlastní	dary	jiné
Opravy nem. majetku	1 663	-	81	-	1 582
Opravy autoparku	243	-	243	-	-
Opravy zařízení	59	-	59	-	-
Celkem	1 965		383		1 582

POJISTNÉ UDÁLOSTI NA NEMOVITÉM I MOVITÉM MAJETKU

Druh	celková výše škody	náhrada pojišťovny [tis. Kč]
7T2 1785 LOGAN	7	7
Reklamní vitrína	104	104
Odstranění pojistné události Malá scéna	1 582	1 582
Celkem	1 693	1 693

VYHONOCENÍ PŘÍNOSU DOPLŇKOVÉ ČINNOSTI

VÝSLEDEK HOSPODAŘENÍ

Doplňková činnost dle zřizovací listiny	náklady [tis. Kč]	výnosy [tis. Kč]	výsledek hospodaření [tis. Kč]
pronájem majetku	285,48	399,13	113,65
pronájem a půjčování věcí movitých	-	-	-
reklamní činnost	-	-	-
činnost nahrávacího studia	-	-	-
celkem	285,48	399,13	113,65

PENĚŽNÍ FONDY

HOSPODAŘENÍ S PENĚŽNÍMI FONDY

Fond	stav 1/1/2022 [tis. Kč]	stav 31/12/2022 [tis. Kč]
investiční fond	5 007,22	8 462,57
FKSP	1 040,53	1 072,72
rezervní fond	0,00	1 104,18
fond odměn	0,67	0,67

POHLEDÁVKY

DLOUHODOBÉ NEDOBYTNÉ POHLEDÁVKY

Krakowski impresariat MASKA, dlužná částka 160 672 Kč

Vyčerpali jsme téměř všechny možnosti, jak získat dlužnou částku. V roce 2017 jsme podali návrh na exekuci. Zatím bez finančního plnění. Nedobytná pohledávka bude odepsána do nákladů organizace v roce 2023.

Pohledávka za bývalým zaměstnancem, dlužná částka 376 968 Kč

V roce 2017 jsme podali návrh na exekuci. Zatím bez finančního plnění. Nedobytná pohledávka bude odepsána do nákladů organizace v roce 2023.

ZÁVAZKY

KRÁTKODOBÉ ZÁVAZKY EVIDOVANÉ V ÚČETNÍCH VÝKAZECH

Účet	Kč
321 dodavatelé	449 356,73
331 zaměstnanci	4 015 035,00
333 závazky vůči zaměst. [OAD, PP, exekuce]	21 550,00
336 sociální zabezpečení	1 519 084,00
337 zdravotní zabezpečení	657 048,00
341 daň z příjmu	36 740,00
342 daně	382 988,00
343 daň z přidané hodnoty	8 379,00
383 srážková daň z úroků 12/2022	21 109,24

Organizace nemá žádné závazky po lhůtě splatnosti

VÝSLEDKY KONTROL

V roce 2022 nebyla v organizaci provedena žádná veřejnosprávní kontrola.

VOYHODNOCENÍ PLNĚNÍ POVINNÉHO PODÍLU DLE ZÁKONA Č. 435/2004 Sb. O ZAMĚSTNANOSTI

Průměrný roční přepočtený počet zaměstnanců	113,79
z toho povinný podíl 4%	4,55
Plnění povinnosti dle § 84 odst. 2 písmena a) a b) zákona	
Zaměstnáním u zaměstnavatele	6,74
Odběrem výrobků a služeb	0
Odvod do státního rozpočtu	0

POSKYTOVÁNÍ INFORMACÍ PODLE ZÁKONA O VEŘEJNÉM PŘÍSTUPU K INFORMACÍM

Dle Zákona č. 106/1999 Sb. § 18 odstavec 1	
písmeno a) počet podaných žádostí o informace	0
písmeno b) počet podaných odvolání proti rozhodnutí	0
písmeno c) opis podstatných částí každého rozsudku	0
písmeno d) výsledky řízení o snkcích za nedodržování tohoto zákona	0
písmeno e) bez uvádění osobních údajů	0
písmeno f) další informace vztahující se k uplatňování tohoto zákona	0

INFORMACE O TERMÍNU A ZPŮSOBU SEZNÁMENÍ ZAMĚSTNANCŮ ORGANIZACE SE ZPRÁVOU O ČINNOSTI

- 1) Při uzavírání kolektivní smlouvy obdrží odborová organizace zprávu za uplynulý rok
- 2) Zpráva je každému zaměstnanci k nahlédnutí u provozně-ekonomické ředitelky
- 3) Ředitel při zahájení divadelní sezony za přítomnosti zaměstnanců tuto zprávu přednáší
- 4) Informace o finanční situaci, výsledcích hospodaření apod. jsou zveřejňovány na pravidelných poradách

ZPRÁVA O ČINNOSTI TĚŠÍNSKÉHO DIVADLA 2022

Texty

MgA. Petr Kracik, Ing. Iris Heclová, Bc. Kateřina Mertha,
Mgr. Małgorzata Bryl-Sikorska, Andrea Kovářová, DiS., Iva Lupková

Tabulky

Ing. Iris Heclová

Grafický zlom a úprava

Iva Lupková